

## Indicador de Pedidos Manufactureros (IPM). Mayo de 2012

---

### Resumen

---

El Instituto Nacional de Estadística y Geografía (INEGI) y el Banco de México dan a conocer el Indicador de Pedidos Manufactureros (IPM) del quinto mes de 2012. El IPM incorpora variables similares a las del PMI que elabora el Institute for Supply Management (ISM) en Estados Unidos de Norteamérica.

El IPM se realiza con los resultados de la Encuesta Mensual de Opinión Empresarial (EMOE), mismos que permiten conocer casi inmediatamente después de terminado el mes de referencia, las expectativas y la percepción de los directivos empresariales sobre el comportamiento del Sector Manufacturero en México.

En mayo de 2012, el Indicador de Pedidos Manufactureros presentó una reducción de 2.31 puntos respecto al mes anterior con datos desestacionalizados. Al interior del IPM se observaron descensos mensuales en los componentes ajustados por estacionalidad relativos a los pedidos esperados, a la producción esperada y a los inventarios de insumos, en tanto que el del personal ocupado mostró un incremento. Por su parte, el componente referido a la oportunidad en la entrega de insumos por parte de los proveedores<sup>1</sup> registró un avance respecto al mes anterior.

El Indicador de Pedidos Manufactureros se situó durante el quinto mes del año en 53.6 puntos en su serie original, nivel inferior en 0.3 puntos respecto a la cifra del mismo mes de 2011. Dicha variación es el resultado neto de disminuciones a tasa anual en dos de los cinco componentes que integran el IPM, y de crecimientos en los tres subíndices restantes.

Respecto al IPM por grupos de subsectores de actividad, en mayo de 2012 registraron disminuciones anuales en sus cifras originales los de Alimentos, bebidas y tabaco; de Derivados del petróleo y del carbón, industria química, del plástico y del hule; de Equipo de transporte, y de Textiles, prendas de vestir, cuero y piel, madera, papel y otras. En contraste, mostraron incrementos anuales los de Minerales no metálicos y metálicas básicas; de Equipo de computación, accesorios electrónicos y aparatos eléctricos, y de Productos metálicos, maquinaria, equipo y muebles.

El Instituto Nacional de Estadística y Geografía (INEGI) y el Banco de México informan los resultados del Indicador de Pedidos Manufactureros (IPM) del quinto mes de 2012. Dicho indicador se deriva de integrar las expectativas de los directivos

---

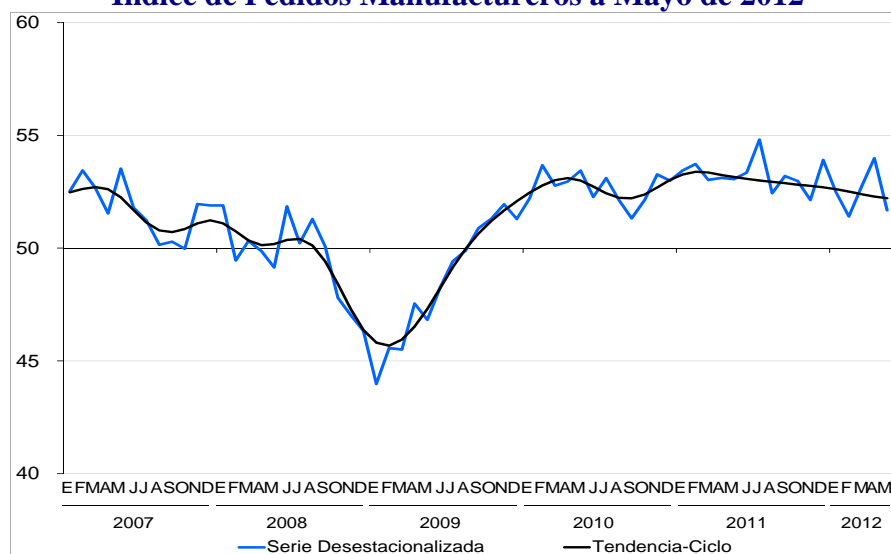
<sup>1</sup> La información disponible a la fecha muestra que este componente, si bien no presenta un patrón estacional, sí refleja un efecto por la frecuencia de los días de la semana, por lo que para su comparación mensual se utiliza la serie ajustada por dicho efecto. Conforme se vaya incorporando nueva información y eventualmente se detecte algún cambio, se realizarán los ajustes correspondientes.

empresariales del sector referido con relación a cinco variables que capta la Encuesta Mensual de Opinión Empresarial. Éstas cubren la siguiente secuencia del proceso productivo de la actividad manufacturera: volumen esperado de pedidos, producción esperada, niveles esperados de personal ocupado, oportunidad en la entrega de insumos por parte de los proveedores e inventarios de insumos.

## Indicador de Pedidos Manufactureros por Componentes

Durante mayo de 2012, el Indicador de Pedidos Manufactureros medido con cifras desestacionalizadas retrocedió 2.31 puntos con respecto al nivel del mes previo.

### Cifras Desestacionalizadas y Tendencia-Ciclo del Índice de Pedidos Manufactureros a Mayo de 2012



Fuente: INEGI y Banxico.

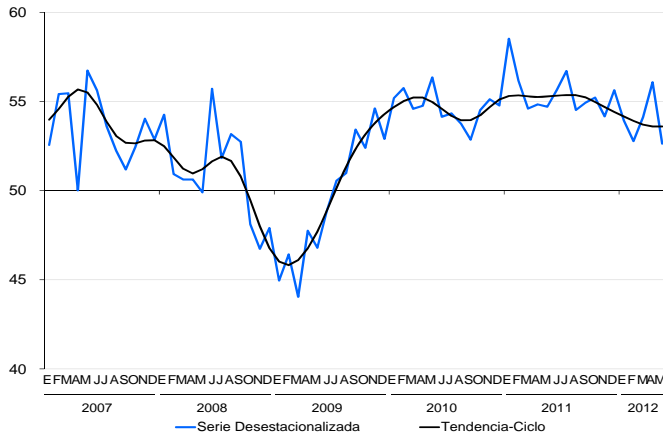
Con datos desestacionalizados, en mayo de este año el componente del IPM correspondiente al **volumen esperado de pedidos** registró un descenso mensual de 3.45 puntos, el del **volumen esperado de la producción** decreció 2.79 puntos, el del **nivel esperado del personal ocupado** aumentó 0.12 puntos y el correspondiente a los **inventarios de insumos** disminuyó 0.71 puntos.

Por lo que respecta al indicador relacionado con la **oportunidad en la entrega de insumos por parte de los proveedores**, si bien no observa un comportamiento estacional, sí presenta un efecto por la frecuencia de los días de la semana, por lo que para su comparación mensual se utiliza la serie ajustada por dicho efecto. Así, en mayo de 2012 este componente reportó un crecimiento de 0.10 puntos respecto al mes anterior.

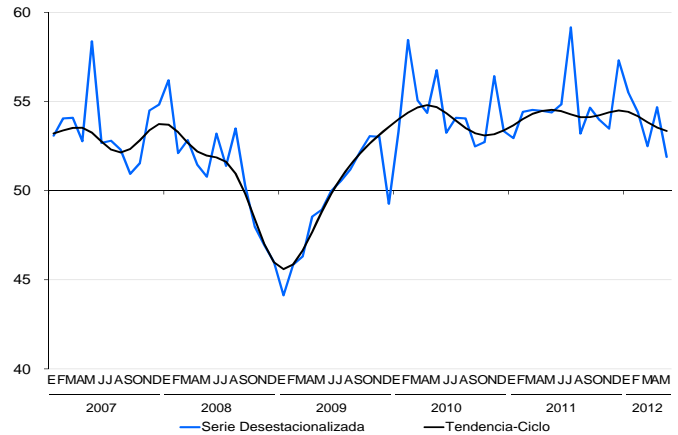
Las gráficas siguientes muestran el comportamiento en los últimos años de las series desestacionalizadas y tendencias-ciclo de los componentes que integran el Indicador de Pedidos Manufactureros:

## Cifras Desestacionalizadas y Tendencias-Ciclo de los Componentes del Indicador de Pedidos Manufactureros a Mayo de 2012

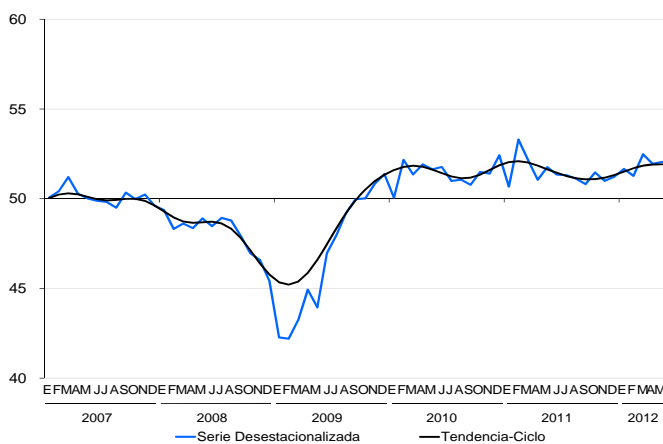
### Pedidos



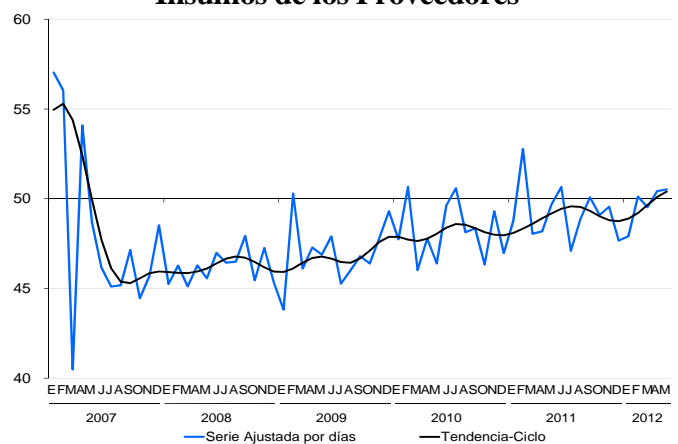
### Producción



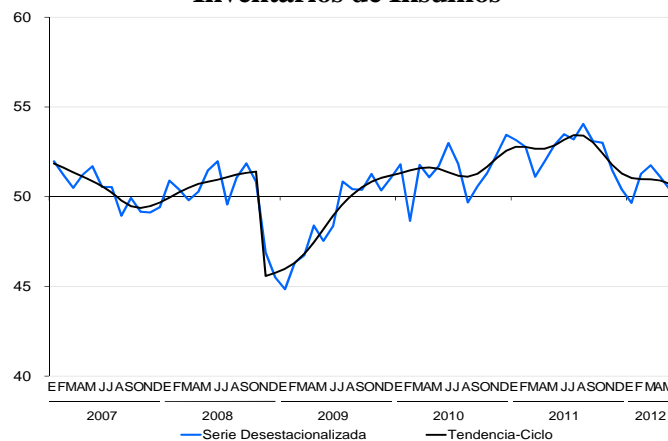
### Personal Ocupado



### Oportunidad de la Entrega de Insumos de los Proveedores<sup>1/</sup>



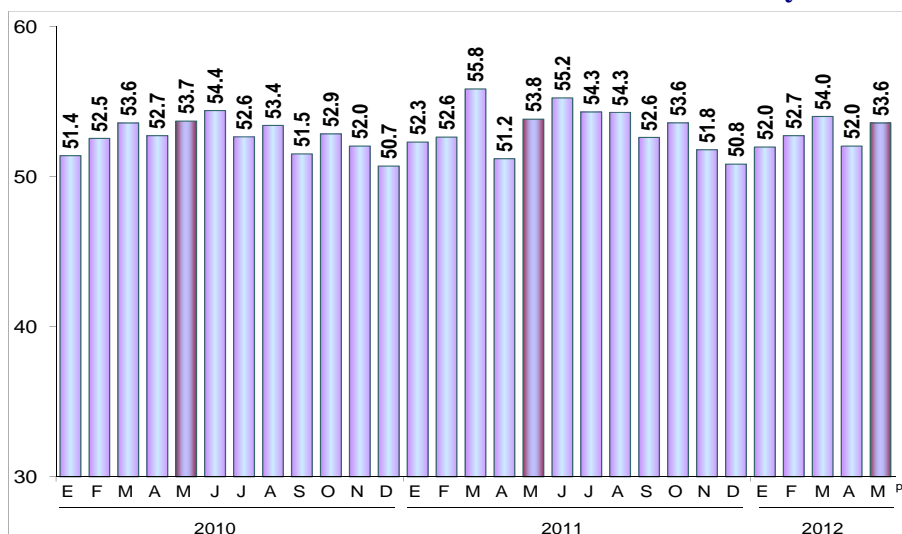
### Inventarios de Insumos



<sup>1/</sup> Componente no ajustado por estacionalidad, pero corregido por el efecto de la frecuencia de los días de la semana.  
Fuente: INEGI y Banxico.

El Indicador de Pedidos Manufactureros se ubicó en 53.6 puntos en su serie original durante el quinto mes de 2012, nivel inferior en 0.3 puntos respecto a la cifra del mismo mes de 2011.

### Evolución del Indicador de Pedidos Manufactureros a Mayo de 2012



Fuente: INEGI y Banxico.

p/ Dato preliminar.

En mayo de este año, dos de los cinco componentes que integran el IPM registraron descensos anuales en sus cifras originales, en tanto que los tres subíndices restantes presentaron incrementos.

### Indicador de Pedidos Manufactureros y sus Componentes

Indicadores	Mayo		Diferencia en puntos <sup>1/</sup>
	2011	2012 <sup>p/</sup>	
<b>Indicador de Pedidos Manufactureros</b>	<b>53.8</b>	<b>53.6</b>	<b>(-) 0.3</b>
a) Pedidos.	55.1	55.3	0.2
b) Producción.	56.2	55.3	(-) 0.9
c) Personal ocupado.	52.1	52.5	0.5
d) Oportunidad de la entrega de insumos de los proveedores.	50.2	50.6	0.4
e) Inventarios de insumos.	53.2	50.6	(-) 2.6

Nota: Los indicadores se generan con los datos referidos al mes de la entrevista.

1/ Las diferencias en puntos se obtienen de los respectivos indicadores considerando todos sus decimales.

p/ Dato preliminar.

Fuente: INEGI y Banxico.

---

## Indicador de Pedidos Manufactureros por grupos de subsectores de actividad

---

Por lo que se refiere al Indicador de Pedidos Manufactureros por grupos de subsectores de actividad, en mayo de 2012 el de Alimentos, bebidas y tabaco disminuyó 0.4 puntos respecto al nivel del mismo mes del año anterior en su serie original; el de Derivados del petróleo y del carbón, industria química, del plástico y del hule decreció 0.2 puntos; el de Minerales no metálicos y metálicas básicas aumentó 0.7 puntos; el de Equipo de computación, accesorios electrónicos y aparatos eléctricos avanzó 0.5 puntos; el de Equipo de transporte mostró una reducción de 0.8 puntos; el de Productos metálicos, maquinaria, equipo y muebles creció 0.3 puntos, y el de Textiles, prendas de vestir, cuero y piel, madera, papel y otras presentó una reducción de 1.2 puntos.

---

### Indicador de pedidos manufactureros por grupos de subsector de actividad

---

Grupos	Mayo		Diferencia en puntos <sup>1/</sup>
	2011	2012p/	
<b>Indicador de Pedidos Manufactureros</b>	<b>53.8</b>	<b>53.6</b>	<b>(-) 0.3</b>
Alimentos, bebidas y tabaco	54.5	54.1	(-) 0.4
Derivados del petróleo y del carbón, industria química, del plástico y del hule	53.4	53.2	(-) 0.2
Minerales no metálicos y metálicas básicas	53.1	53.8	0.7
Equipo de computación, accesorios electrónicos y aparatos eléctricos	53.5	53.9	0.5
Equipo de transporte	54.2	53.3	(-) 0.8
Productos metálicos, maquinaria, equipo y muebles	53.3	53.6	0.3
Textiles, prendas de vestir, cuero y piel, madera, papel y otras.	54.2	52.9	(-) 1.2

Nota: Los indicadores se generan con los datos referidos al mes de la entrevista.

1/ Las diferencias en puntos se obtienen de los respectivos indicadores considerando todos sus decimales.

p/ Dato preliminar.

---

## Aspectos Metodológicos

---

La Encuesta Mensual de Opinión Empresarial se lleva a cabo mensualmente y tiene como base una muestra de 1,553 empresas a nivel nacional. La información es obtenida a través de entrevista electrónica (INTERNET) en cerca de la mitad de las empresas de la muestra, mientras que en el resto se recaba mediante visita al directivo empresarial.

El marco poblacional está formado por el directorio de empresas registradas en los Censos Económicos 2009 del Sector Manufacturero, mismo que cuenta con 5,371 empresas, que representan el 63% del personal ocupado y el 80% de los ingresos de las empresas. Para la selección de la muestra se utilizó un diseño probabilístico y estratificado con selección aleatoria e independiente en cada estrato.

La encuesta incluye con certeza a las empresas con 1,000 personas y más. Para calcular el tamaño de muestra se utilizó la variable del personal ocupado con afijación Neyman, obteniéndose la muestra de 1,553 empresas. En el diseño del cuestionario se incorporaron las recomendaciones de la OCDE y CEPAL, así como las sugerencias del Banco de México.

**El Indicador de Pedidos Manufactureros (IPM)** se elabora considerando las expectativas de los directivos empresariales para las siguientes variables: Pedidos, Producción, Personal Ocupado, Oportunidad de la Entrega de Insumos por parte de los Proveedores e Inventarios de Insumos.

El IPM, para el total del sector manufacturero y para cada uno de los grupos de subsectores de actividad considerados, resulta de la agregación de los cinco indicadores mencionados. Tales indicadores consideran distintas etapas o variables del proceso productivo que normalmente efectúan las empresas manufactureras. Ello se muestra a continuación:

1. Pedidos (30%)
  - ¿Cómo considera usted el comportamiento en el volumen total de pedidos a su empresa provenientes de los mercados, interno y externo, para los periodos indicados respecto al inmediato anterior?
2. Producción (25%)
  - Para los periodos indicados respecto al inmediato anterior señale ¿Cómo se comportó el volumen físico de producción de su empresa?
3. Personal Ocupado (20%)
  - ¿Cómo evolucionó y estima que lo hará el número de obreros y empleados dependientes de su empresa, o de otra razón social que laboran en la misma, en los periodos indicados respecto al inmediato anterior?
4. Entregas de los Proveedores (15%)
  - ¿Para los periodos indicados con respecto al mes anterior, cómo califica la oportunidad de la entrega de insumos por parte de los proveedores?
5. Inventarios (10%)
  - ¿Cómo evolucionó el volumen físico de sus inventarios de insumos y bienes intermedios para los periodos indicados respecto al inmediato anterior?

Para cada una de las preguntas el informante tiene cinco opciones de respuesta: Mucho mayor, Mayor, Igual, Menor y Mucho menor, excepto para la cuarta pregunta, cuyas opciones de respuesta son: Más rápida, Rápida, Igual, Lenta y Más lenta.

Cada nivel de respuesta cuenta con un ponderador:

Opción de respuesta	Ponderador
Mucho mayor	1.00
Mayor	0.75
Igual	0.50
Menor	0.25
Mucho menor	0.00

En el IPM el valor de 50 constituye el umbral para delimitar una expansión de una contracción en la actividad del sector manufacturero.

Es importante destacar que la gran mayoría de las series económicas se ven afectadas por factores estacionales. Éstos son efectos periódicos que se repiten cada año y cuyas causas pueden considerarse ajenas a la naturaleza económica de las series, como son las festividades, el hecho de que algunos meses tienen más días que otros, los periodos de vacaciones escolares, el efecto del clima en las diferentes estaciones del año, y otras fluctuaciones estacionales como, por ejemplo, la elevada producción de juguetes en los meses previos a la Navidad provocada por la expectativa de mayores ventas en diciembre.

En este sentido, la desestacionalización o ajuste estacional de series económicas consiste en remover estas influencias intra-anales periódicas, debido a que su presencia dificulta diagnosticar o describir el comportamiento de una serie económica al no poder comparar adecuadamente un determinado mes con el inmediato anterior. Analizar la serie desestacionalizada ayuda a realizar un mejor diagnóstico y pronóstico de la evolución de la misma, ya que facilita la identificación de la posible dirección de los movimientos que pudiera tener la variable en cuestión, en el corto plazo. Cabe señalar que la serie desestacionalizada del Indicador de Pedidos Manufactureros se calcula de manera independiente a la de sus componentes.

La información contenida en este comunicado es generada por el INEGI y el Banco de México con base en la Encuesta Mensual de Opinión Empresarial y se da a conocer en la fecha establecida en el Calendario de Difusión de Información de Coyuntura del INEGI.

Las cifras aquí mencionadas podrán ser consultadas en el Banco de Información Económica (BIE) de la página [www.inegi.org.mx](http://www.inegi.org.mx) del Instituto en Internet.